



Tilslutningsbestemmelser

Galten Elværk Net A/S

1. december 2007



INDHOLDSFORTEGNELSE:

1. Generelle bestemmelser.....	1
2. Definitioner.....	1
3. Forsyningsanlæg.....	3
4. Tilslutning, ændring og udvidelse.....	3
5. Tilslutningsbidrag.....	4
6. Supplerende bestemmelser angående tilslutningsbidrag.....	6
7. Særlige bestemmelser.....	7
8. Betaling af tilslutningsbidrag.....	8
9. Ikrafttræden.....	8
10. Ændringer.....	8
Bilag 1.....	9
Bilag 2 A – Boligbebyggelse.....	10
Bilag 2 B – Blandet etagebyggeri.....	14
Bilag 2 C – Pensionist- og ungdomsboliger med kogemulighed.....	16
Bilag 2 D – Pensionist- og ungdomsboliger uden kogemulighed.....	17
Bilag 2 E – Erhvervsbyggeri.....	18
Bilag 3 Etablering af forsyningsanlæg i udstykningsområder.....	19



1. Generelle bestemmelser

1.1 Gyldighedsområde

Nærværende tilslutningsbestemmelser er gældende i Galten Elværk Net A/S' forsyningsområde, i det følgende kaldt netselskabet.

1.2 Netbenyttelsesaftale

Enhver, der tilsluttes netselskabets forsyningsanlæg, er forpligtet til at overholde netselskabets Leveringsbestemmelser – Net (Netbenyttelsesaftale). Aftalen kan findes på www.ge.dk

1.3 Tilmelding

Installationsarbejder skal tilmeldes af en autoriseret elinstallatør i henhold til Fællesregulativets Administrative bestemmelser. Fællesregulativet med tilhørende tillægsbestemmelser kan findes på www.ge.dk

1.4 Tilslutningsbidrag

Ved nyt tilslutning eller udvidelse af bestående leveringsomfang betales der tilslutningsbidrag til netselskabet. Se stk. 5.

1.5 Tilslutning af energiproducerende anlæg

Ved tilslutning af energiproducerende anlæg til forsyningsnettet gælder særlige bestemmelser, som fås ved henvendelse til netselskabet.

1.6 Tvivlsspørgsmål

Hvor nærværende tilslutningsbestemmelser ikke er udtømmende, oplyser netselskabet betingelserne for tilslutning.

2. Definitioner

2.1 Forsyningsanlæg

Et forsyningsanlæg omfatter højspændingsanlæg, transformestationer og lavspændingsanlæg.

2.2 Stikledning

En stikledning forbinder forsyningsanlægget med installationen. Se bilag 1.

2.3 Leveringsgrænsen

Leveringsgrænsen er det punkt i netselskabets forsyningsanlæg, hvor stikled-



ningen tilsluttes, og hvortil netselskabet etablerer og vedligeholder anlægget. Se bilag 1.

2.4 Leveringsomfang

Ved leveringsomfang forstås den i ampere rekvirerede tilslutningsværdi, der er betalt tilslutningsbidrag for.

2.5 Tilslutningsbidrag

Tilslutningsbidrag er et engangsbeløb, der betales ved tilslutning til nettet samt ved forøgelse af et leveringsomfang. Tilslutningsbidraget dækker de gennemsnitlige omkostninger ved etablering af et forsyningsanlæg.

2.6 Standardtilslutningsbidrag

Standardtilslutningsbidrag er et engangsbeløb der giver ret til et leveringsomfang på 25 ampere, beregnet efter Dansk Energis model svarende til tilslutningsbidrag for et parcelhus/fritidshus.

2.7 Særligt tilslutningsbidrag

Tillæg til standardtilslutningsbidrag, der kan opkræves, når der stilles særlige krav til forsyningsnettet.

Ved særlige krav forstås:

- Afsides beliggende ejendomme.
- Tilslutning, hvor netkunden stiller særlige krav til forsyningsnettes fysiske udformning eller placering.
- Belastninger, der stiller særlige krav til forsyningsnettets elektriske styrke.

2.8 Parcelhuse/fritidshuse

Fritliggende bolig for én familie.

2.9 Tæt/lav bebyggelse, rækkehuse

Sammenbyggede boliger i bygninger med en eller to etager.

2.10 Lejligheder

Boliger i bygninger med mere end to etager.

2.11 Øvrige installationer til og med 25 A

Installationer, der ikke omfatter boliger.



2.12 Installationer større end 25 A

Alle installationer med et leveringsomfang på mere end 25 A.

2.13 Enfasede installationer

Installationer ≤ 1 kW, for eksempel de i stk. 6.3 nævnte.

3. Forsyningsanlæg

Forsyningsanlægget etableres og vedligeholdes af netselskabet.

4. Tilslutning, ændring og udvidelse

4.1 Stikledningen

Stikledningen etableres og vedligeholdes af netkunden.

Omkostningerne til etablering af stikledningen betales af netkunden.

Tilslutningspunktet for stikledningen anvises af netselskabet.

Stikledningens længde ved tilslutning til forsyningsnettet er maksimalt følgende: Højst 30 meter fra grundskel, målt langs naturlig linietracé.

4.2 Forholdet mellem netkunde og ejer

Hvor en netkunde/bruger af en installation ikke samtidig er ejer af ejendommen, hvortil installationen hører, kan netselskabet kræve, at netkunden dokumenterer, at ejeren har accepteret nyinstallation eller ændring af leveringsomfanget.

4.3 Fremføring over fremmed grund

En kabelstikledning vil kun blive anvist fremført over fremmed grund, hvis der foreligger tinglyst deklARATION.

4.4 Anvendelse af luftstikledning

Nyetablering og udvidelse af luftstikledninger kan ikke tillades.

4.5 Ændring af stikledning på netselskabets foranledning

Hvor netselskabet tager initiativ til ombygning eller kabellægning af forsyningsnettet, har netselskabet pligt til at genetablere stikledningen, så den kvalitetsmæssigt svarer til stikledningen før ombygningen. Udgiften hertil afholdes af netselskabet.



Hvis ejeren/netkunden ønsker ændringer ud over, hvad netselskabet anser for nødvendigt for etableringen af en stikledning mellem ejendom og et af netselskabet ombygget ledningsnet, betales merudgiften af ejeren/netkunden.

4.6 Ændring af stikledning på netkundens foranledning

Hvor netkunden ønsker ændringer af stikledningen, betaler netkunden de med ændring af stikledningen forbundne omkostninger.

Ved kabellægning af luftstikledning gælder særlige bestemmelser, som fås ved henvendelse til netselskabet, eller findes på www.ge.dk

4.7 Tilslutning til transformerstation på egen grund

For netkunder, hvis behov nødvendiggør etablering af transformerstation på egen grund, fastsættes tilslutningsbidraget i henhold til netvirksomhedens tariffblad. Netvirksomheden er berettiget til at etablere forsyning til andre netkunder fra en sådan transformerstation.

Placeres kundens lavspændingstavle i transformerstation afholdes alle ekstraomkostninger af rekvirenten/installationsejeren. Leveringsgrænsen er lavspændingshorn på transformer. Forbindelse mellem transformer og lavspændingstavle skal udføres efter aftale med GE Net A/S.

4.8 Antal stikledninger pr. installation

Netselskabet tillader normalt ikke mere end en stikledning til samme installation.

En stikledning kan efter aftale med netselskabet bestå af flere parallelle kabler.

5. Tilslutningsbidrag

5.1 Tilslutningsbidragets størrelse

Tilslutningsbidrag betales i henhold til netselskabets tariffblad.

Tariffbladet kan findes på www.ge.dk

5.2 Beregning af tilslutningsbidrag

5.2.1 Tilslutningsbidrag omfatter etablering af forsyningsanlæg

5.2.2 Byfornyelse

I byfornyelsessituationer, hvor en tidligere ejendom udstykkes i flere parceller, eller hvor f.eks. en industriejendom o.l. udlægges til boligbebyggelse, må det

eksisterende leveringsomfang - for hvilket der allerede er betalt tilslutningsbidrag - stilles til rådighed uden supplerende betaling.

Netselskabets faktiske omkostninger i forbindelse med ændring eller etablering af forsyningsanlæg - nødvendiggjort af denne ændring - betales af netkunden. Der betales dog maksimalt svarende til et nyt tilslutningsbidrag for de nye installationer.

5.2.3 Forøgelse af leveringsomfang

Ved belastningsforøgelse, der kræver udvidelse af det eksisterende leveringsomfang, betales et tilslutningsbidrag, der svarer til differencen mellem det nye leveringsomfang og det eksisterende.

5.2.4 Reduktion i belastning

Hvis der ønskes en reduktion i leveringsomfanget, ydes der ingen tilbagebetaling for tidligere indbetalt tilslutningsbidrag.

Retten til leveringsomfanget bevares i henhold til stk. 6.8.

5.2.5 Flytning af leveringsomfang tilslutningssted/forbrugssted

Det af netkunden betalte tilslutningsbidrag gælder alene for tilslutning til det forbrugssted, der er rekvireret elforsyning til.

Netkunden kan anmode netselskabet om, at stikledningens tilslutningssted flyttes. Netkunden skal betale de med flytningen forbundne omkostninger.

Et leveringsomfang kan ikke flyttes til et andet forbrugssted (matrikel/ejendom). Såfremt netkunden ønsker et andet forbrugssted (matrikel/ejendom) i netselskabets forsyningsområde tilsluttet, skal der betales nyt tilslutningsbidrag.

5.2.6 Fremtidssikker stikledning

En stikledning kan, af hensyn til fremtidige udvidelser, udføres med et større kabeltværsnit end nødvendigt for den aktuelle belastning.

5.2.7 Tilslutninger, hvor netkunden stiller særlige krav til forsyningsanlæggets udformning eller placering

Hvis netkunden stiller særlige krav til forsyningsanlæggets fysiske udformning eller placering, betaler netkunden de omkostninger, der er forbundet med at opfylde de særlige krav.

5.2.8 Tilslutninger, hvor kunden stiller særlige krav til forsyningsanlæggets elektriske styrke

Hvis der tilsluttes belastninger, der stiller særlige krav til forsyningsnettets

elektriske styrke, betaler netkunden et særligt tilslutningsbidrag, der oplyses ved henvendelse til netselskabet.

6. Supplerende bestemmelser angående tilslutningsbidrag

6.1 Midlertidig forsyning

Midlertidig forsyning til byggepladser, forlystelser og vejarbejder samt øvrige installationer af mindre end 1 års varighed kan etableres uden betaling af tilslutningsbidrag.

Rekvirenten betaler alle udgifter til nødvendig forstærkning og udbygning af bestående net i forbindelse med den midlertidige forsyning.

Rekvirenten betaler alle udgifter til eventuel demontering af den midlertidige forsyning og for genetablering af det oprindelige net.

6.2 Elhegn og luftværnssirener

Elhegn og luftværnssirener kan efter forudgående godkendelse tilsluttes forsyningsanlægget, mod betaling af faktiske omkostninger til etablering af forsyningsanlæg og uden betaling for elforbrug og abonnement.

Netkunden er forpligtet til at fjerne eller flytte elhegn med tilhørende installation, såfremt en ændring af forsyningsanlægget nødvendiggør dette. Omkostningerne hertil er netselskabet uvedkommende. Elhegn skal tydeligt mærkes med ejerens navn, adresse og telefonnummer.

6.3 Mindre elforbrugende anlæg

Tekniske anlæg som: Antenneanlæg, telefonbokse, parkometre, målestationer, vejtekniske anlæg, katodisk beskyttelse, m.m. kan tilsluttes efter nærmere aftale med netselskabet.

6.4 Gade- og vejbelysningsanlæg

Tilslutning og udvidelse af gade- og vejbelysning samt tilhørende afmærkningsbelysning foretages efter netselskabets retningslinier for etablering, drift og vedligeholdelse af gade- og vejbelysning.

6.5 Overskridelse af det aftalte leveringsomfang

Såfremt netselskabet konstaterer, at det aftalte leveringsomfang overskrides, er netselskabet berettiget til at forlange leveringsomfanget udvidet. For udvidelsen betaler netkunden et tilslutningsbidrag i henhold til bestemmelserne i stk.5.1.



6.6 Bygningsændringer, hvor forsyningsanlæg skal ændres/flyttes

Såfremt forsyningsanlæg skal ændres/flyttes på netkundens foranledning som følge af bygningsændringer, opstilling af skilte, flagstænger eller lign., betaler netkunden samtlige omkostninger til ændringen/flytningen.

6.7 Deling af leveringsomfang

Et eksisterende leveringsomfang over 25 A kan deles på flere installationer, såfremt disse er placeret på samme matrikel/ejendom, og der foretages reduktion af det bestående leveringsomfang svarende til det fraskilte.

Netselskabets omkostninger i forbindelse med ændring eller etablering af forsyningsanlæg - nødvendiggjort af denne deling - betales af netkunden. Der betales dog maksimalt svarende til et nyt tilslutningsbidrag for den/de fraskilte installationer.

6.8 Nedlæggelse og genetablering af installation

Hvor en installation nedlægges, fjernes tilslutningen af netselskabet.

Det oprindelige leveringsomfang bevares og kan genetableres uden betaling af tilslutningsbidrag.

Netselskabets udgifter ved genetableringen betales af netkunden, dog maksimalt en udgift svarende til nyt tilslutningsbidrag.

Netkunden skal dokumentere det tidligere leveringsomfang.

7. Særlige bestemmelser

7.1 Fasekompensering

Alle installationer skal fasekompenseres efter reglerne i Fællesregulativet.

7.2 Forsikring

I alle installationer skal der anbringes tarif- / forsikringer i overensstemmelse med betalt tilslutningsbidrag.

Ved et leveringsomfang større end 500 A ved 400V og 290 A ved 690 V niveau skal der anvendes maksimalafbryder som tarif-/forsikring.

Maksimalafbryderen anvendes som tarifgrundlag og indstilles af leverandøren/elinstallatøren. Den indstillede værdi fastsættes til en størrelse delelig med 10.

Maksimalafbryderens indstilling plomberes af netselskabet.



8. Betaling af tilslutningsbidrag

Tilslutningsbidrag skal være betalt inden etablering eller udvidelse af forsyningsnettet sættes i gang.

Ved anlægsarbejder, hvor der opkræves særligt tilslutningsbidrag, kan der kræves bankgaranti eller depositum som sikkerhed for beløbet.

Netselskabet er berettiget til at kræve acontobetaling under arbejdet.

9. Ikrafttræden

Nærværende Tilslutningsbestemmelser er vedtaget for Galten Elværk Net A/S til ikrafttræden den 01. december 2007.

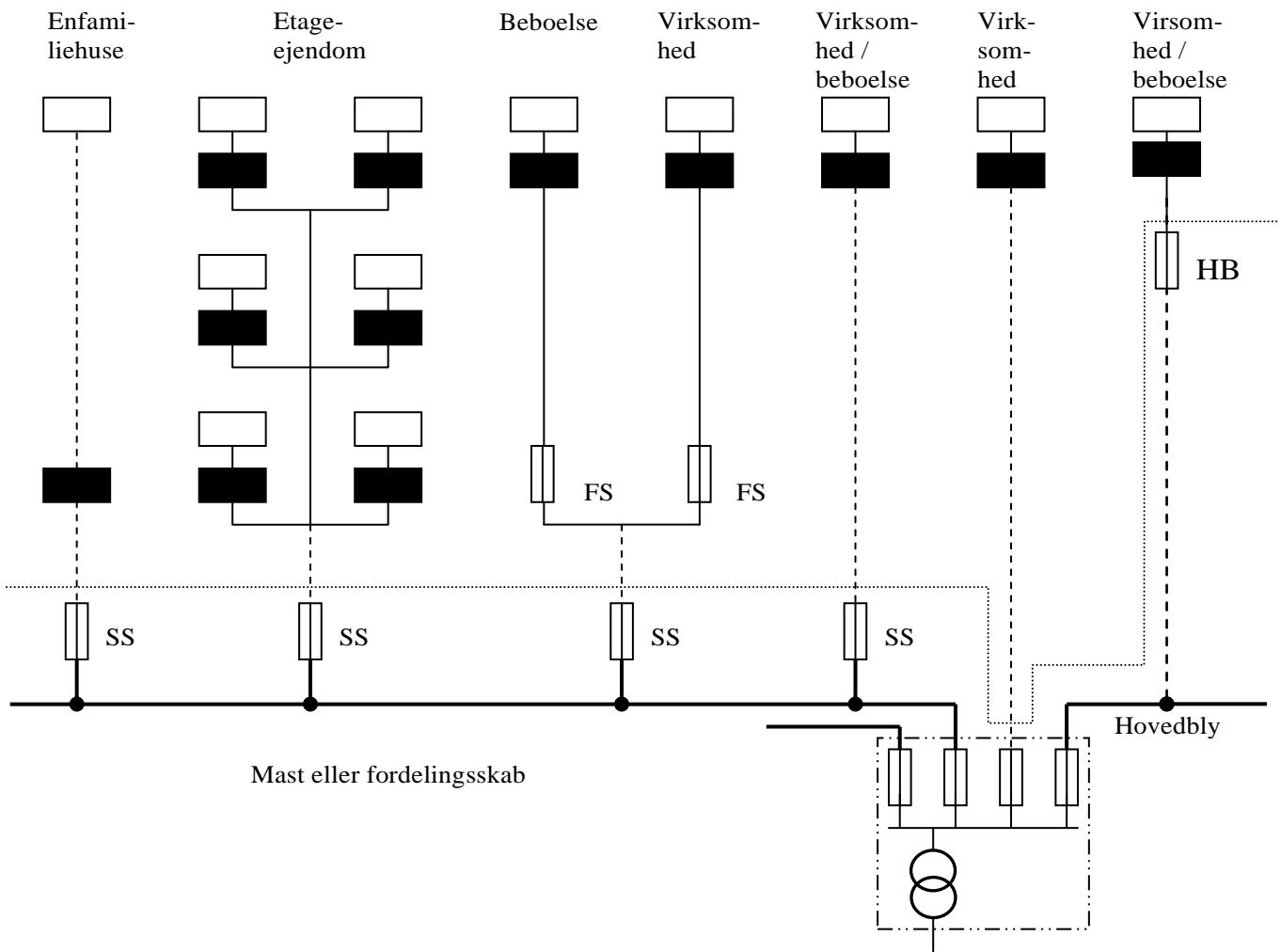
10. Ændringer

Netselskabet forbeholder sig ret til at foretage ændringer i bestemmelserne.

Ved ændring i bestemmelserne meddeles dette netkunden ved påtryk på elregningen, ved annoncering i dagspressen eller på anden måde, således at netkunden har mulighed for at gøre sig bekendt med ændringen.

Bestemmelserne kan findes på www.ge.dk

Bilag 1



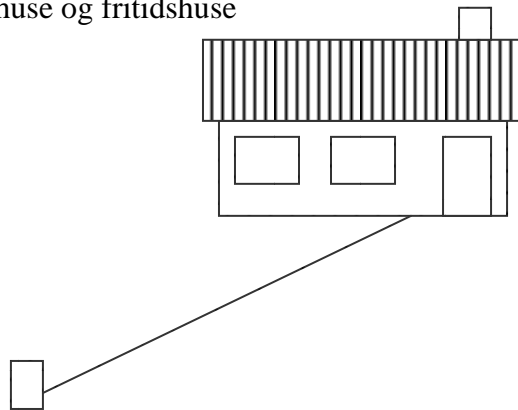
- | | | | |
|--|------------------------|--|-----------------|
| | Gruppeafsætning | | Leveringsgrænse |
| | Måler | | Forsyningsanlæg |
| | SS Stikledningssikring | | Stikledning |
| | HB Hovedbly | | Hovedledning |
| | FS Forsikring | | |

Bilag 2 A – Boligbebyggelse

Ved boligbebyggelse skal den enkelte bolig forsynes gennem hver sin stikledning.
Den enkelte bolig kan udgøre flere etager.

Eksempler:

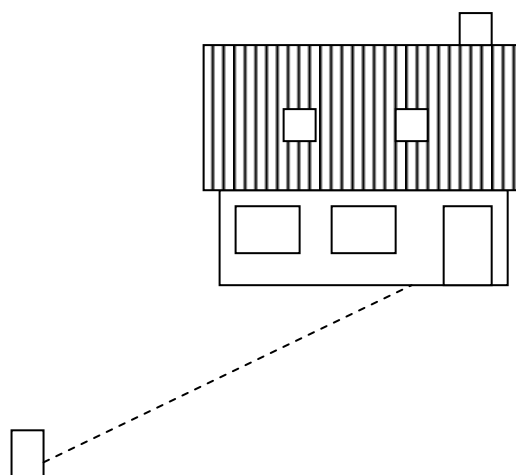
- 1) Parcelhuse og fritidshuse



1 stikledning

Der betales: 1 tilslutningsbidrag efter kategorien ”Parcelhuse og fritidshuse”.

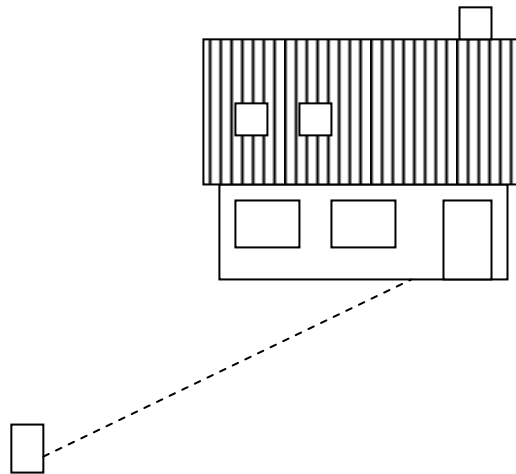
- 2) Parcelhuse med udnyttet tagetage, 1 familie



1 stikledning

Der betales: 1 tilslutningsbidrag efter kategorien ”Parcelhuse og fritidshuse”.

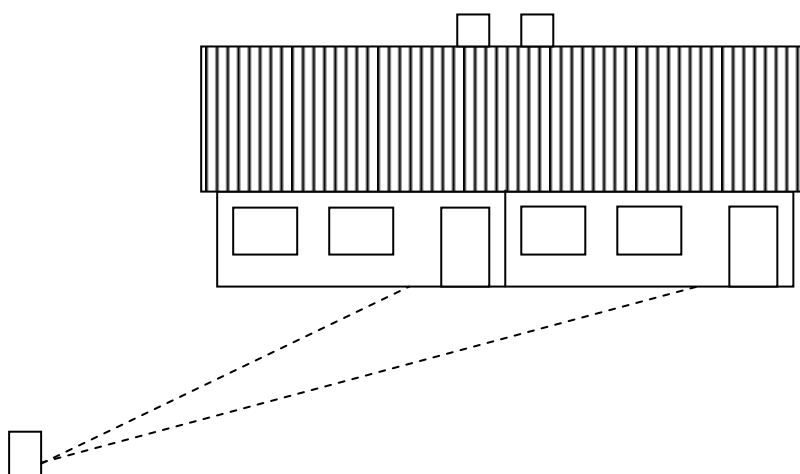
- 3) Hus med udnyttet tagetage, 2 familier (Tæt/lav bebyggelse), kan forsynes gennem 1 stikledning



1 stikledning

**Der betales: 2 gange tilslutningsbidrag efter kategorien ”Tæt/lav bebyggelse”
Ved fælles stikledning skal målerne anbringes udvendigt.**

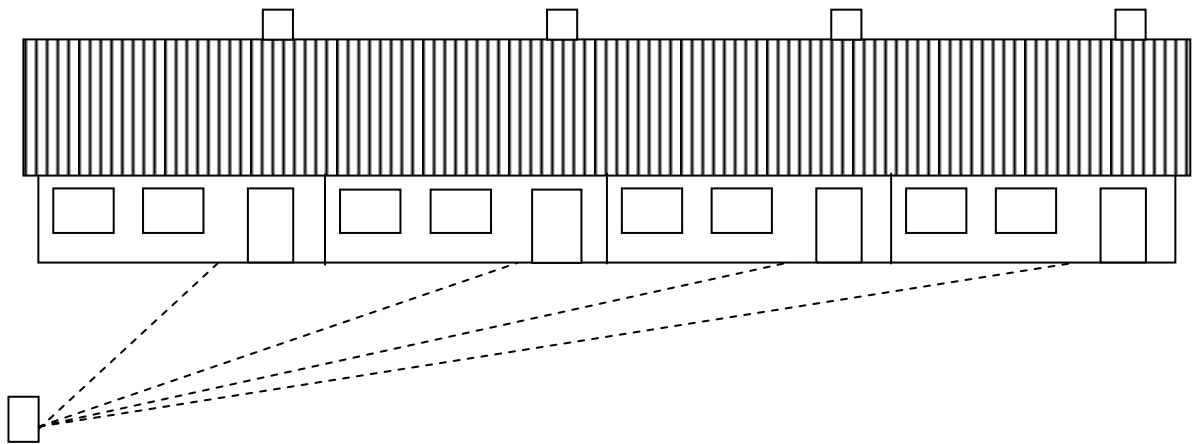
- 4) Dobbeltthuse (Tæt/lav bebyggelse)



2 stikledninger

Der betales: 2 gange tilslutningsbidrag efter kategorien ”Tæt/lav bebyggelse”.

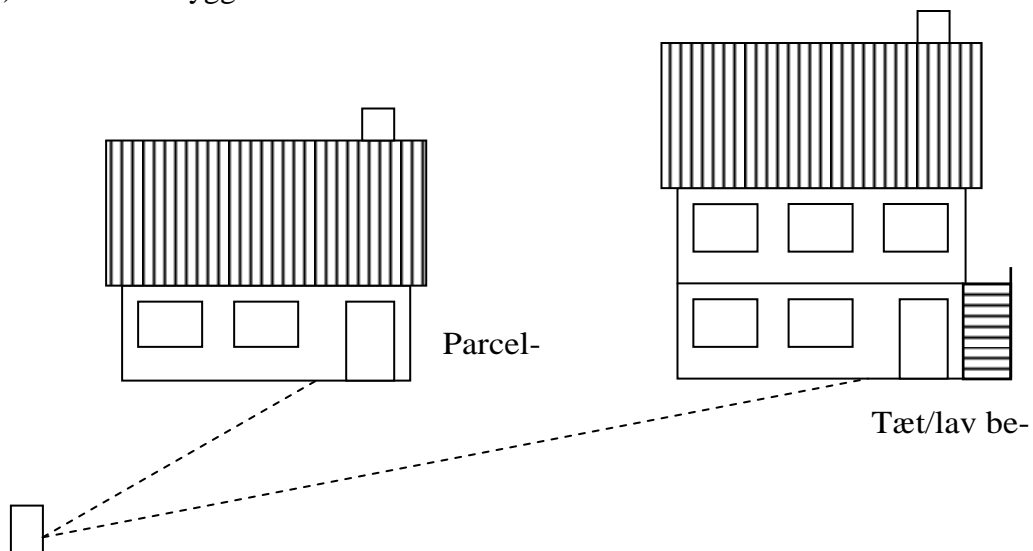
5) Rækkehuse (Tæt/lav bebyggelse)



4 stikledninger

Der betales: 4 gange tilslutningsbidrag efter kategorien "Tæt/lav bebyggelse".

6) Blandet bebyggelse.

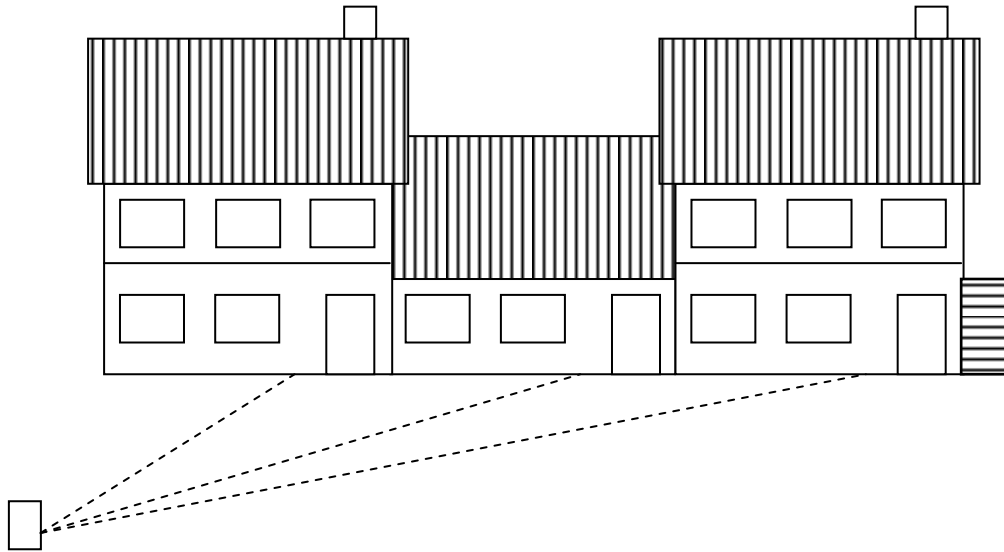


2 stikledninger

Der betales: 1 tilslutningsbidrag efter kategorien "Parcelhuse og fritidshuse" og 2 gange tilslutningsbidrag efter kategorien "Tæt/lav bebyggelse".

Ved fælles stikledning skal målerne anbringes udvendigt.

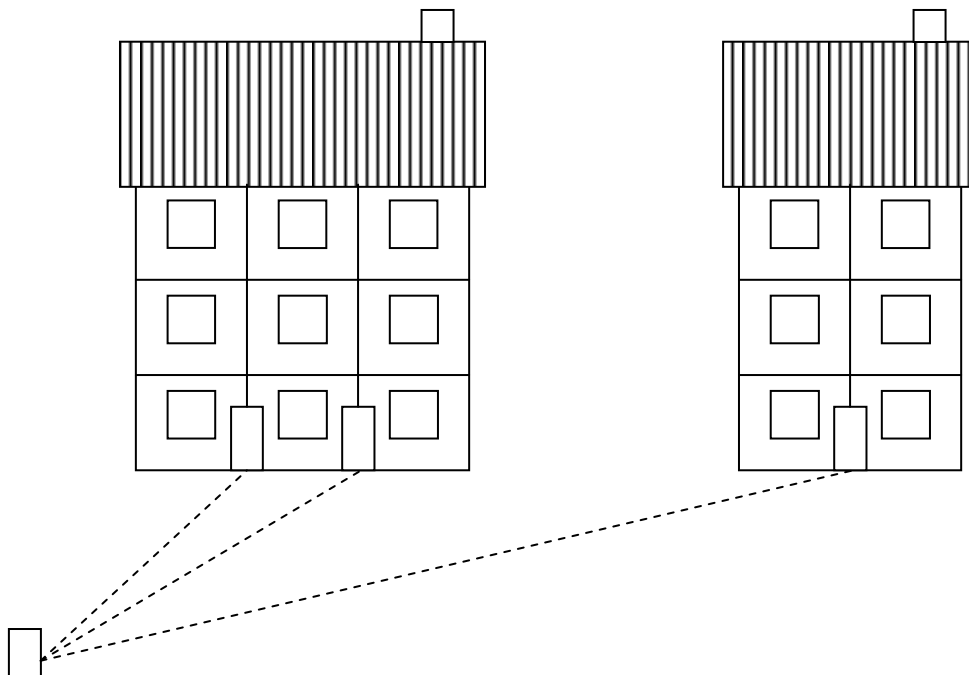
7) Blandet bebyggelse (Tæt/lav bebyggelse)



3 stikledninger

**Der betales: 5 gange tilslutningsbidrag efter kategorien ”Tæt/lav bebyggelse”.
Ved fælles stikledning skal målerne anbringes udvendigt.**

8) Etagebyggeri over 2 etager – 15 lejligheder.



2 eller 3 stikledninger

Der betales 15 gange tilslutningsbidrag efter kategorien ”Lejligheder”, samt 1 gang ”Øvrige installationer” for en evt. fællesinstallation.

Ved fælles stikledning skal målerne anbringes udvendigt, evt. i et for netselskabet til enhver tid tilgængeligt teknikrum.

Bilag 2 B – Blandet etagebyggeri

Ved etagebyggeri kan installationerne forsynes gennem fælles stikledning.

Ved fælles stikledning skal målerne anbringes udvendigt, evt. i et for netselskabet til enhver tid tilgængeligt teknikrum.

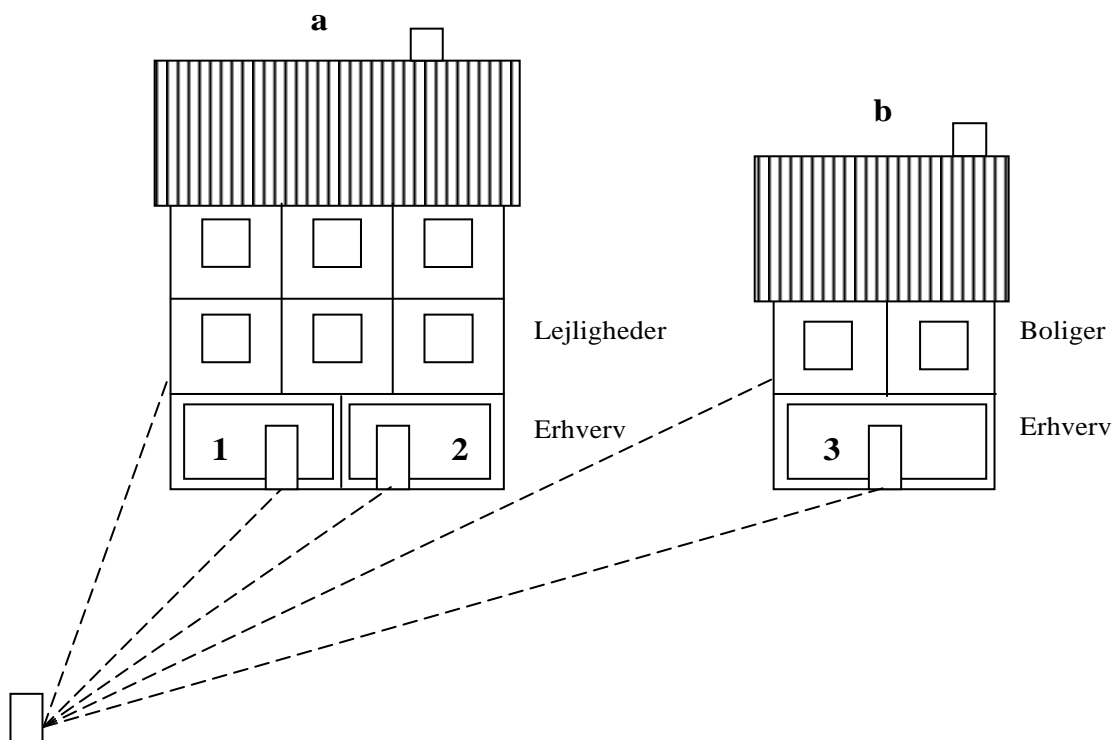
Eksempler:

- 1) Etagebyggeri:
 - a) 6 lejligheder + 2 erhverv
 - b) 2 boliger + 1 erhverv

Erhverv 1: 25 A

Erhverv 2: 35 A

Erhverv 3: 63 A





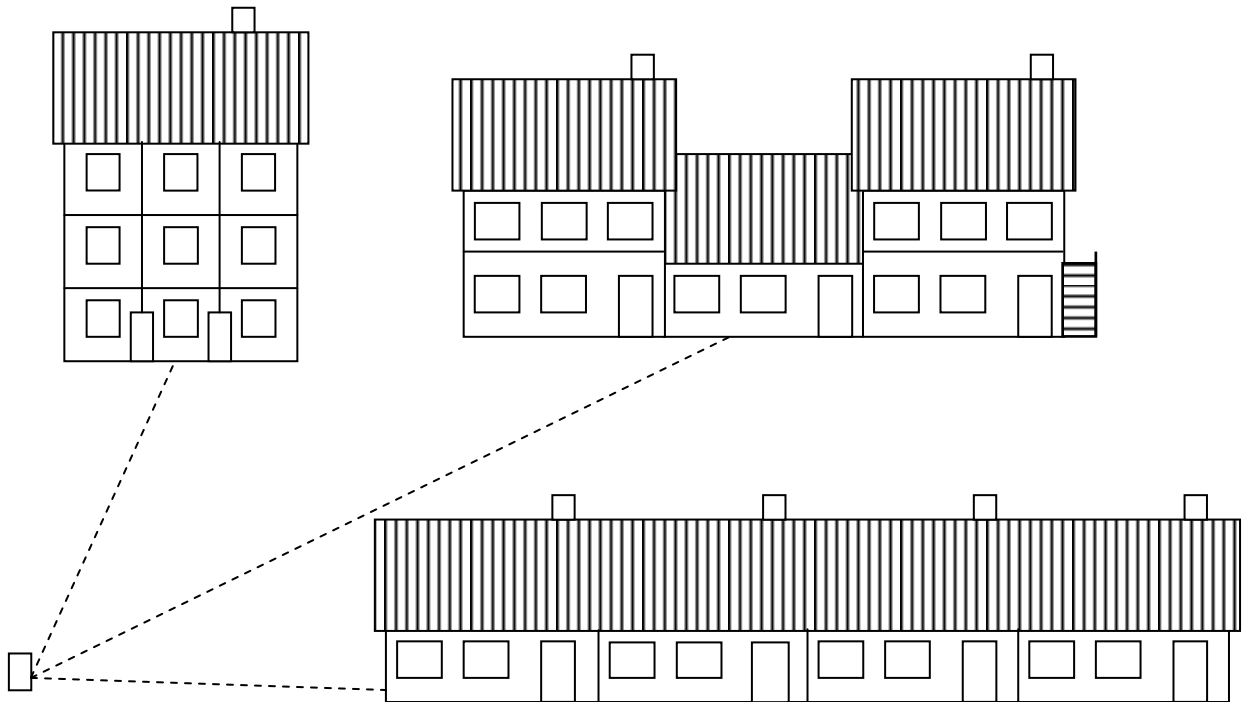
5 stikledninger

Der betales:

a	Lejligheder	6 gange tilslutningsbidrag efter kategorien ”Lejligheder”
	Erhverv 1	1 tilslutningsbidrag efter kategorien ”Øvrige installationer til og med 25 A”
	Erhverv 2	1 tilslutningsbidrag efter kategorien ”Installationer større end 25 A”
b	Boliger	2 gange tilslutningsbidrag efter kategorien ”Tæt/lav bebyggelse”
	Erhverv 3	1 tilslutningsbidrag efter kategorien ”Installationer større end 25 A”

Bilag 2 C

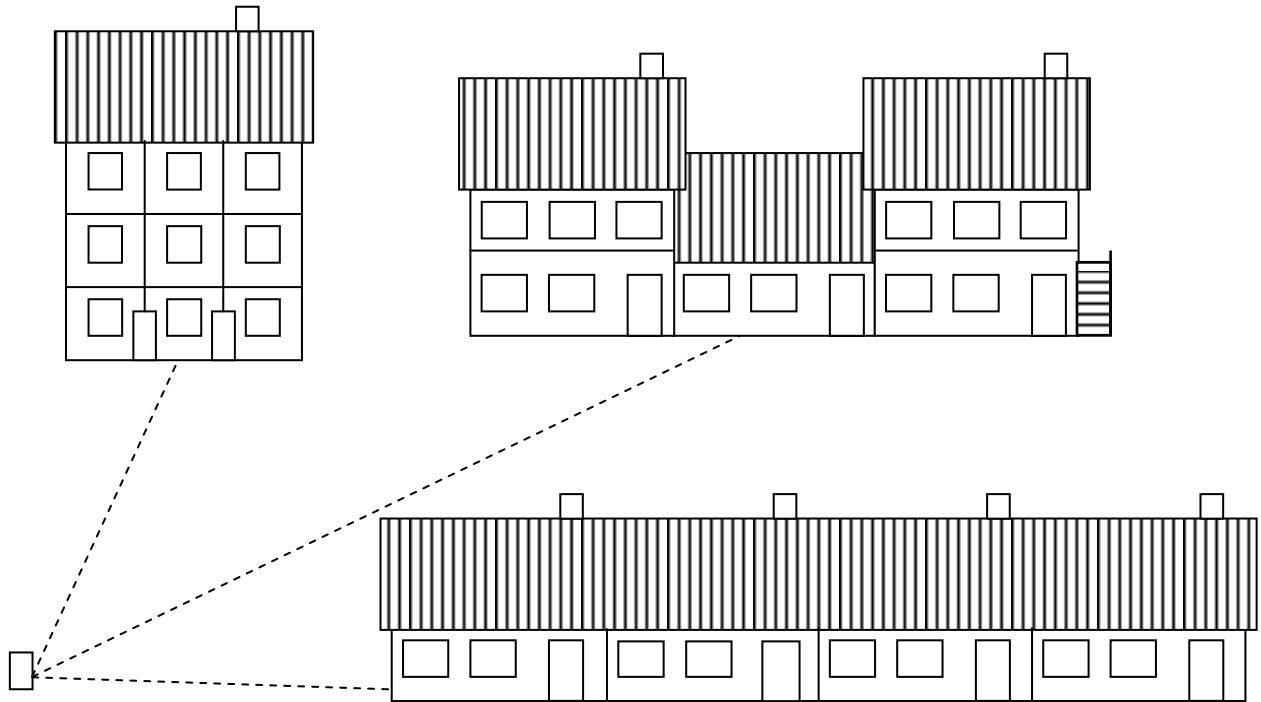
- 9) Pensionist- og ungdomsboliger med kogemulighed (køkkenvask med selvstændigt afløb)



**Der betales tilslutningsbidrag svarende til de aktuelle boligtyper, samt 1 gang ”Øvrige installationer” for en evt. fællesinstallation.
Ved fælles stikledning skal målerne anbringes udvendigt, evt. i et for netselskabet til enhver tid tilgængeligt teknikrum.**

Bilag 2 D – Pensionist- og ungdomsboliger uden kogemulighed

(Plejhjem og kollegier, uden forberedte installationer til vand og afløb i boligen).



1 stikledning

Der betales tilslutningsbidrag pr. bolig efter kategorien ”Ung-/ældrebolig uden kogemulighed”.

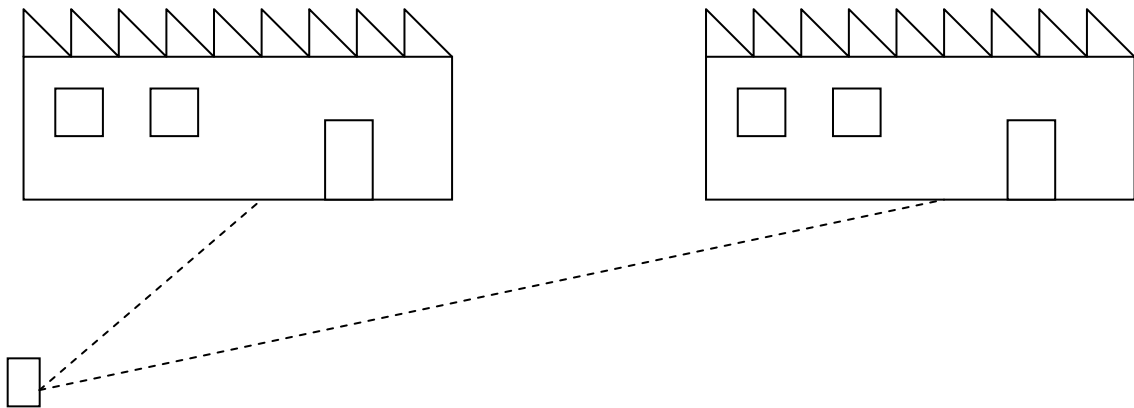
Der betales tilslutningsbidrag efter kategorien ”Øvrige installationer” for fællesinstallation.

Ved fælles stikledning skal målerne anbringes udvendigt, evt. i et for netselskabet til enhver tid tilgængeligt teknikrum.

Bilag 2 E – Erhvervsbyggeri

Eksempler:

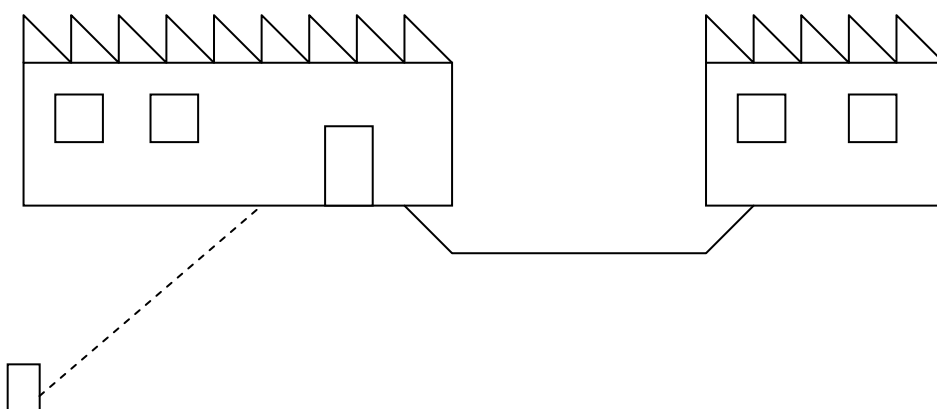
- 1) Erhvervsbyggeri med flere erhvervslejemål på samme matrikel, i en eller flere etager, kan forsynes gennem fælles stikledning.



2 stikledninger

**Der betales tilslutningsbidrag efter kategorien ”Installationer større end 25 A”
Ved fælles stikledning skal målerne anbringes udvendigt, evt. i et for netselskabet
til enhver tid tilgængeligt teknikrum.**

- 2) Erhvervsbyggeri med en ejer/erhvervslejemål med flere bygninger kan forsynes gennem fælles stikledning.



1 stikledning

Der betales tilslutningsbidrag efter kategorien ”Installationer større end 25 A”.

Bilag 3

1. Etablering af forsyningsanlæg i udstykningsområder

1.1 Anbringelse

I udstykningsområder er netvirksomheden berettiget til vederlagsfrit, at anbringe de nødvendige forsyningsanlæg.

1.2 Placering

Anlæggene anbringes normalt langs veje og stier, men hvor det findes hensigtsmæssigt, er netvirksomheden berettiget til at fremføre forsyningsanlæggene langs grundskel.

Hvor der efter netvirksomhedens skøn er nødvendigt at etablere en transformerstation i området, skal et egnet areal stilles til rådighed.

Netvirksomheden er på privat ejendom berettiget til at sikre anlæggenes forbliven ved tinglyst deklaration

1.3 Koordinering og arbejdsdeling

Såfremt etablering af elforsyningsanlæg ønskes indpasset i en byggemodning, skal netvirksomheden kunne acceptere tidsplanen for byggemodningen samt ændringer i denne.

Hvor der etableres fast vej, nedlægger vejentreprenøren rør for stik- og forsyningsledninger efter netvirksomhedens anvisninger. Udstykkeren er ansvarlig for, at rørene er nedlagt efter de givne anvisninger.

Inden fortovet etableres eller anlægges, skal netvirksomheden have lejlighed til på et for den passende tidspunkt at nedlægge forsyningskabler m.v.

Netvirksomheden er så vidt muligt indforstået med en koordineret nedlægning af forsyningskabler, vejbelysnings-, samt telefon-, antenne- og bredbåndsanlæg m.v.

1.4 Ekstraordinære krav

Hvis udstykkeren eller andre stiller ekstraordinære krav, for eks. i form af opfyldning med sand, hvor dette normalt ikke er nødvendigt, skal udstykkeren betale merudgifterne herved.

Ekstra betaling vil også kunne forekomme, hvis udstykkeren tilrettelægger arbejdet, så det giver ekstra omkostninger for netvirksomheden.