

Net

– en del af Galten Elværk

GE Net A/S

Smedeskovvej 55
Postboks 99
8464 Galten
Telefon: 8754 0600
Fax: 8754 0696
www.ge.dk
ge@ge.dk
CVR. nr.: 2578 0272

**Årsberetning om Internt overvågning
2009
for
Galten Elværk Net A/S
CVR-nr. 25 78 02 72**

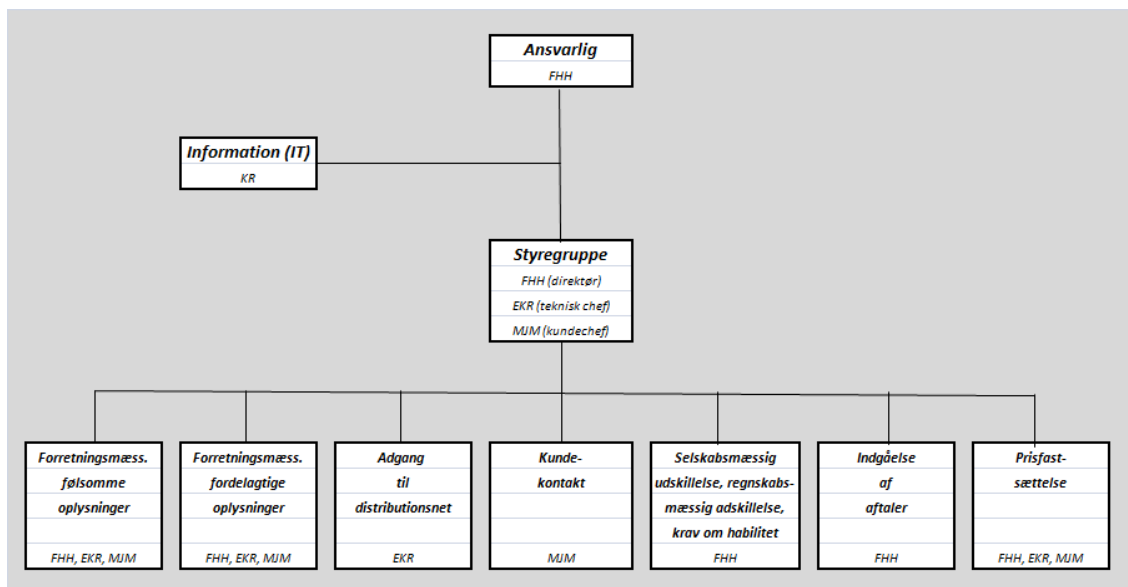
28. maj 2010

Galten Elværk Net A/S – i det efterfølgende betegnet GE Net – har etableret et **program til sikring af ikke-diskriminerende adfærd samt intern overvågning heraf (herefter IO-programmet)** på grundlag af § 20a i lov om elforsyning (LBK nr. 286 af 20/04/2005). Ifølge bekendtgørelsen skal udover IO-programmet årligt udarbejde en årsberetning for at dokumentere, at programmet overholdes.

0. Gennemførelse og kontrol af IO-program

Der foreligger nu en vejledning fra Energitilsynet til det interne overvågningsprogram. Som følge heraf er IO-programmet opdateret, således at punktopdelingen i vejledningen følges. GE Net har været udvalgt i Energitilsynets stikprøvekontrol for 2008, og IO programmet er den 12. maj 2010 indsendt til Energitilsynet.

Der er følgende ændringer blandt IO-ansvarlige: Flemming høj Hansen (FHH) har afløst Kim Frandsen som direktør og er dermed ny IO-ansvarlig. Michael Møller (MJM) Har afløst Jørgen Ligaard som kunde-chef og indgår herefter i IO-styregruppe og i IO-arbejdsgrupper.



Der er 12 medarbejdere i netselskabet. Der er tiltrådt 1 ny medarbejder i 2009. Alle medarbejdere har afgivet erklæring om IO.

Der er i året afholdt møder i styregruppen samt møder i arbejdsgrupperne, og der er på personalemøder informeret om og drøftet IO-forhold i afdelingerne.

Der er ikke konstateret tilfælde af diskriminerende adfærd.

I forbindelse med revision af IO-programmet i april–maj 2010 er der fastlagt retningslinjer for intern audit af IO-programmet. IO-styregruppen foretager mindst 1 gang om året en intern audit af programmet, der dokumenteres skriftligt. Intern audit er gennemført den 28. maj 2010.

1. Forretningsmæssigt følsomme oplysninger

Medarbejdernes adgang til forretningsmæssigt følsomme data, som forefindes elektronisk i kundefærdregningssystemet Xellent, begrænses med adgangsrettigheder og adgangskoder til systemet. I den forbindelse har der været afholdt en dag sammen med IT-leverandøren, hvor rettighederne og mulighederne for adgangsbegrænsning blev gennemgået. Desuden er anskaffet en forbedring til IT-systemet, så der er bedre mulighed for at adgangsbegrænse på tværs af juridiske selskaber.

Der er i løbet af året afholdt afdelingsmøder, og reglerne har været drøftet løbende, når der har været spørgsmål og tvivlsituationer omkring reglerne om modtagelse og behandling samt videregivelse af data.

Der er ikke sket ændringer i forhold til outsourcing af opgaver, og der har heller ikke været klager i relation til behandling af følsomme oplysninger.

2. Forretningsmæssigt fordelagtige oplysninger

Dette emne er i forhold til sidste års I/O program nu behandlet særskilt i henhold til vejledningen. Udover dette og mindre præciseringer i teksten, er der ikke foretaget ændringer i I/O programmet vedrørende dette område.

Forretningsmæssigt følsomme oplysninger er ikke alment tilgængelige for medarbejderne. De medarbejdere, der har, eller har haft adgang til oplysningerne, har alle underskrevet erklæringer om kendskab til procedurerne for behandling af disse.

I IT systemet er der i løbet af året foretaget løbende tilpasning af adgangsbegrænsningerne i forhold til medarbejdernes arbejdsområde.

Der er outsourcet følgende områder i netselskabet:

- Energirådgivning: Samarbejdsaftale med Lokalenergi Handel A/S
- Drift af IT systemer og Support: aftale med GE Erhverv A/S
- Udvalgte vedligeholdelsesopgaver i forsyningsanlæggene: Blandt andet aftaler med DELPRO, EnergiMidt, Siemens m.fl. om viklingskoblere, batteriefersyn, feltrevisioner m.m.
- Aftale med N1 om driftsledelse af 60 kV nettet, eksklusive 60/10 kV transformere

Der er ikke modtaget klager i løbet af året om diskriminering i forbindelse med fordelagtige oplysninger.

I I/O programmets bilag 3 er angivet meget detaljerede skriftlige procedurebeskrivelser for blandt andet behandling af fordelagtige oplysninger. Disse er informeret og gennemført i forbindelse med underskrift af medarbejdererklæringerne og løbende på afdelingsmøder. Afdelingsmøder afholdes hver anden mandag. Desuden er instrukserne løbende drøftet i forbindelse med tvivlsituationer.

Det kan eksempelvis nævnes, at vi løbende har modtaget henvendelser om fejl i kundernes egen installationer. Vi har altid oplyst kunden om, at vi ikke må anbefale nogen bestemt el-installatør til udførelse af kundens reparationsarbejde.

Ved kundeforespørgsler om skift af elleverandør henviser vi til www.elpristavlen.dk.

Der har ikke været anledning til ændringer i instrukserne, men der er foretaget tekstmæssige præciseringer.

Der er ikke været anledning til at foretage ændringer i forbindelse med IT- mæssig adskillelse.

3. Adgang til distributionsnettet

Der er ikke ændret i I/O programmet vedrørende dette punkt i forhold til tidligere. For at sikre at der ikke sker diskriminerende adfærd i forbindelse med adgang til distributionsnettet, er der gjort følgende tiltag.

I I/O programmet er angivet en liste over områder, som vi mener, kunne indebære en risiko for diskriminerende adfærd i forbindelse med adgang til distributionsnettet. Listen er resultat af vores løbende vurdering af hvilke områder, der kunne indebære en risiko for diskriminerende adfærd. For disse områder har vi derfor udarbejdet detaljerede procedurebeskrivelser, som er vedlagt bilag 3 i I/O programmet. (Dette bilag var blandt andet vedlagt det I/O program, vi fremsendte tidligere på måneden til ET).

Relevante medarbejdere er informeret om disse procedurer i forbindelse med underskrivelse af medarbejdererklæringer og løbende drøftelser på medarbejdermøder.

Det sikres, at procedurebeskrivelserne overholdes ved gennemgang af afdelingens aktiviteter på de afdelingsmøder, der afholdes hver anden mandag.

I forbindelse med adgang til nettet anvendes nu seneste udgave af Fællesregulativet for 2009. Information om ændringer i forhold til Fællesregulativet for 2008 er gennemgået med relevant personale.

Der er ikke outsourcet opgaver i relation til adgang til distributionsnettet.

Der har været to henvendelser om spændingskvalitet og tre klager vedrørende forbrug. Disse er behandlet i henhold til IO programmet bilag 3, procedurebeskrivelse 10 og 11. Alle sager var afsluttede ved udgangen af 2009.

Der har kun været en større afbrydelse den 12.11. 2009. Afbrydelsen berørte 1611 kunder i 41 minutter. Herudover kun mindre forstyrrelser på nettet.

Det kan nævnes, at afbrudsstatistik indberettes årligt til energitilsynet og ELFAS. Vores afbrudsstatistik lå også i 2008 væsentlig bedre end Energitilsynets tærskelværdier. Således kun ca. 20 % af tærskelværdien.

Kunder og el-leverandørers adgang til nettet og relevante data fremgår af procedure-beskrivelserne.

Med hensyn til el-leverandørs adgang er dette behandlet særskilt i I/O programmets bilag 3, procedurebeskrivelse 13 og 14.

Nettet vedligeholdes i henhold til I/O programmets bilag 3, procedurebeskrivelse. 18. Her beskrives hvordan nettet vedligeholdes i henhold til GE Nets SKS-D-sikkerhedskvalitetssystemet (som er auditeret og godkendt af Sikkerhedsstyrelsen jævnfør stærkstrømsbekendtgørelsen afsnit 5).

Nettet udbygges i henhold til bilag 3, procedurebeskrivelse 19 i I/O programmet. Herved sikres i udbygningen, at alle kundetilslutninger overholder Fællesregulativets krav til blandt andet spændingskvalitet, kortslutningseffekt og det betalte leveringsomfang.

Tilslutning til nettet behandles i henhold til bilag 3 procedurebeskrivelse 1, 2 og 25 i I/O programmet. Herved følges fællesregulativet og de tilslutningsbestemmelser, der er angivet på hjemmesiden.

Som det fremgår af procedurebeskrivelserne, følger priserne på tilslutning anbefalinger fra Dansk Energi. Reguleringer skal godkendes af repræsentantskabet.

4. Kundekontakt

GEs reception modtager og omstiller kundehenvendelser til de respektive afdelinger inden for normal arbejdstid. Uden for åbningstid kan kunderne ringe til vagten.

Der har været forholdsvis mange henvendelser fra elhandelselskaber omkring udlevering af aftage-numre i forbindelse med leverandørskifte. Hovedparten af henvendelserne er pr. mail, og bortset fra enkelte tilfælde, har det ikke givet anledning til tvivlsspørgsmål.

Ligeledes har der været en del henvendelser fra ejendomsmæglere, energirådgivere og udlejere omkring udlevering af forbrugsoplysninger, og her har kun været få tilfælde, hvor der har været tvivl om, forbrugsoplysninger måtte udleveres.

Disse forskellige tvivlsspørgsmål er afklaret løbende på ugentlige afdelingsmøder.

Ved at GE Net og Lokalenergi fortsat er adskilt rent fysisk og ved at Lokalenergi Elhandel og Forsyning ikke har adgang til kundedata, så er risikoen for favorisering begrænset væsentlig.

5. Selskabsmæssig udskillelse

Koncernstrukturen i GE sikrer selskabsmæssig udskillelse. Der er ikke ændringer i koncernstrukturen.

Der har ikke været sideordnede aktiviteter. Dette Fremgår af reguleringsregnskabet, der er indsendt til Energitilsynet. Reguleringsregnskabet er påtegnet af den eksterne revision.

6. Regnskabsmæssig adskillelse

GE Net A/S har bevilling til netvirksomhed og ikke til transmissionsvirksomhed.

GE Net A/S har ikke fælles indtægter med de øvrige koncernselskaber.

Eventuelle fællesudgifter i koncernen er fordelt ud fra objektive fordelingsnøgler. Der er foretaget en vurdering af fordelingsnøgler i forbindelse med budgetlægning, og der har ikke været væsentlige ændringer. Fordelingsnøgler er korrigeret for ændringer i antal medarbejdere og ændringer i lokalefordeling.

Den eksterne revision har i forbindelse med revision af GE koncernens regnskaber gennemgået forretningsgangen i koncernen. Der har ikke været bemærkninger.

7. Habilitet

GE Net A/S har ved udgangen af 2009 23.449 kunder og er således ikke omfattet af Elforsyningslovens habilitetskrav.

8. Indgåelse af aftaler

GE Net A/S køber en del ydelser fra tilknyttede koncernselskaber, og for disse aftaler gælder samme afregningsvilkår som for en uafhængig tredjepart. Der afregnes ud fra medgået tid ifølge timesags-system og til samme priser, som gælder for uafhængig tredjepart. Der foreligger skriftlige aftaler for samarbejdet.

Der er i 2009 indgået aftale med moderselskaberne GE a.m.b.a. og GE A/S om kreditfacilitet ved koncern-mellemregning. Aftalerne er skriftlige og er indgået på markedsvilkår med en forrentning svarende til markedsrenten.

Der foreligger følgende koncerninterne aftaler for netselskabet:

- Samarbejdsaftale med Lokalenergi Handel A/S om udførelse af energirådgivning
- Aftale med GE Erhverv A/S om drifts- og anlægsopgaver på elnettet samt for IT drift og support
- Aftale med GE A/S om administration og ledelsesmæssig assistance

- Aftale med GE A/S om husleje, forbrugsafgifter og øvrige ejendomsudgifter
- Aftale med GE a.m.b.a. om kreditfacilitet i form af koncern-mellemregningskonto
- Aftale med GE A/S om kreditfacilitet i form af koncern-mellemregningskonto

Der er foretaget årlig regulering af priser i forhold til en vurdering af markedspriserne. Aftaler om kreditfacilitet reguleres hvert kvartal ud fra markedsrenten. Aftalerne foreligger skriftligt.

Større anlægsopgaver har været i udbud.

9. Prisfastsættelse

GE Net A/S har fastsat tariffer og priser ud fra de hidtidige principper og følger Dansk Energi Nets tarifberegningsmodel. Tarifferne er ændret pr 1. januar 2010. Tarifferne er offentliggjort på selskabets hjemmeside og anmeldt til Energitilsynet og til Elpristavlen.

Tilslutningsbidrag følger Dansk Energi Nets beregnede standardtilslutningsbidrag. Tilslutningsbidragene er offentliggjort på selskabets hjemmeside og anmeldt til Energitilsynet.

Gebyrer følger de standardiserede beløbsstørrelser, der er udarbejdet for branchen af Dansk Energi Net og anmeldt til Energitilsynet. Enkelte gebyrer er dog fastsat lavere end de standardiserede ud fra en omkostningsberegning. Gebyrer er offentliggjort på selskabets hjemmeside.

28. maj 2010

Flemming Høj Hansen
Adm. direktør